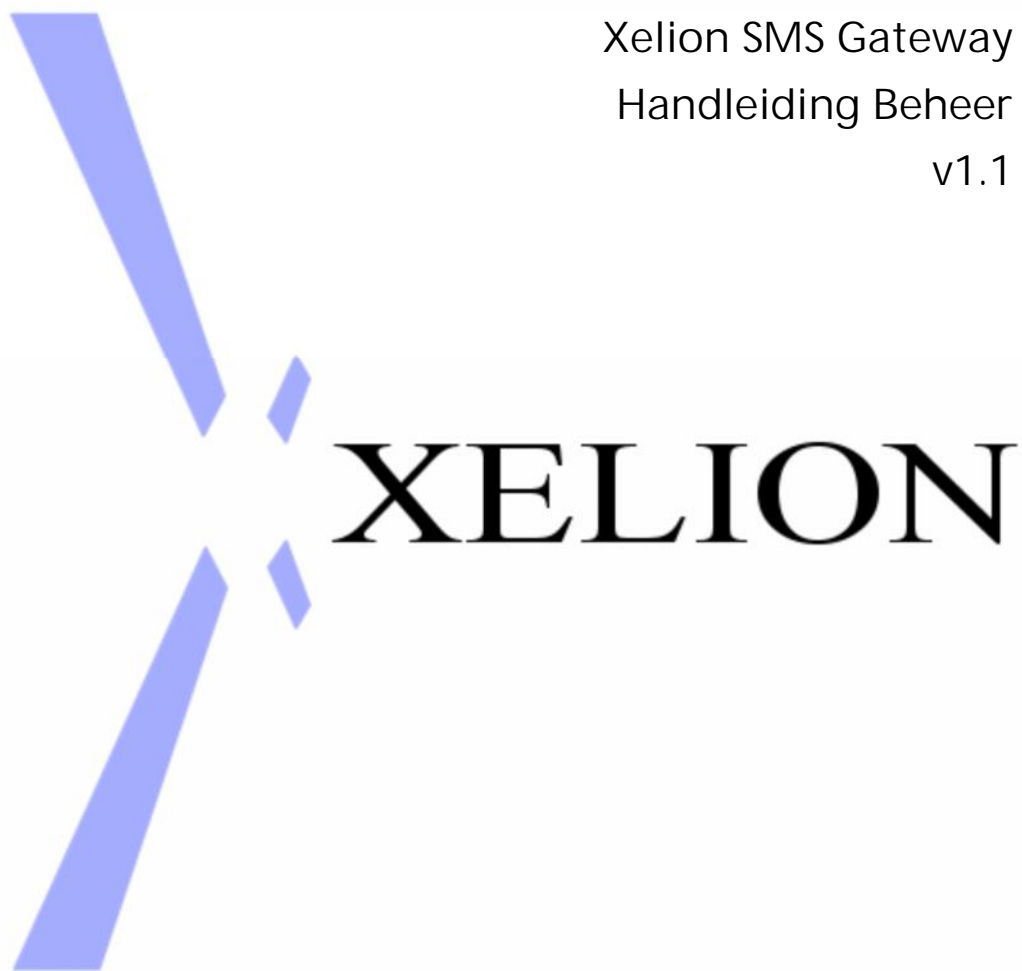


Xelion SMS Gateway
Handleiding Beheer
v1.1



Installatie- en configuratiehandleiding voor de Xelion SMS gateway
Dit document is bedoeld voor beheerders

Inhoud

1	SMS module - Xelion Phone System	1
1.1	GSM Modem.....	1
1.2	CM HTTP SMS gateway	2
1.2.1	CM account.....	2
1.2.2	Bundels	2
1.2.3	De Standaard bundel	2
1.2.4	De Professional bundel	2
2	Licentie toekennen	3
2.1	Licentie toekennen aan een gebruiker	3
3	Een gateway configureren.....	5
3.1	Licentie	5
3.2	SMS instellingen	5
3.3	SMS instellingen - Tab Algemeen	6
3.4	SMS instellingen - Tab Gateways.....	7
3.5	SMS gateway – Tab Algemeen.....	7
3.6	GSM modem gateway uitgaand en inkomend	8
3.6.1	Configureren	8
3.7	Corporate Mobile (CM) HTTP gateway – Uitgaande SMS.....	12
3.7.1	Configureren	12
3.7.2	SMS beantwoorden aan.....	14
3.7.3	Instellen van de standaard ‘Antwoorden aan’ waarde	14
3.8	Corporate Mobile (CM) HTTP gateway – Inkomende SMS	15
3.8.1	De Xelion http webservice ‘smshttp’	15
3.8.2	StatusReport.....	15
3.8.3	CMMessage	16
3.8.4	Configureren van web.xml	16
3.9	SMS gateway – Tab Selectie regels.....	17
3.10	SMS Modem gateway – Tab Trace.....	19
3.10.1	Formaat	19
3.10.2	Versturen kan even duren	19
3.10.3	Trace moet normaliter uit staan.....	19
3.10.4	Trace wissen	19
3.10.5	Trace voorbeeld.....	19

Log van wijzigingen

Document versie	Wijzigingen
1.0	Eerste versie
1.1	<ul style="list-style-type: none">▪ CM HTTP gateway uitgebreid met bundel informatie (zie 1.2)

1 SMS module - Xelion Phone System

Dit document is alleen van toepassing indien het betreffende Xelion Phone System een licentie heeft voor het gebruik van de SMS module van het Xelion Phone System.

De huidige SMS module biedt twee alternatieven voor het versturen en ontvangen van SMS berichten vanuit het Xelion Phone System:

- GSM Modem
- CM HTTP gateway

Het instellen van beide alternatieven wordt in dit document beschreven.

Licenties

De licenties zijn niet gekoppeld aan het soort gateway dat gebruikt wordt. Je kunt dan ook meerdere gateways configureren indien gewenst.

Het kan bijvoorbeeld voordeliger zijn om alle SMS verkeer naar Amerika via een andere GSM provider te laten lopen dan de overige berichten.

Ook kun je een administratieve scheiding beogen, of in een fallback mogelijkheid willen voorzien.

1.1 GSM Modem

Xelion ondersteunt de SunComm GSM modem (model SC-385 VoIP GSM Gateway). Dit modem ondersteunt zowel VoIP als SMS.

De implementatie van de Xelion SMS module is gevalideerd tegen onderstaande Firmware:

Mobile VoIP2 v10.142

This page illustrate the system related information.

Company:	SunComm Technology Co., Ltd.
Module Description:	GSM:850/900/1800/1900MHz (BG2-W)
Firmware Version:	Wed Mar 16 15:23:59 2011.
Codec Version:	Fri Mar 20 17:13:45 2009.
Tel:	+886 2 32341496
Fax:	+886 2 32341393
Web Site:	http://www.suncomm.com.tw

Het modem wordt via Ethernet met het Xelion systeem verbonden. Xelion praat via Telnet met het modem voor het versturen en ontvangen van SMS berichten en voor het opvragen van statusinformatie.

Het GSM modem praat met de buitenwereld via het reguliere GSM netwerk. Voor het gebruik is een abonnement bij één van de mobiele netwerkleveranciers noodzakelijk.

In het modem kunnen tot 2 sims geplaatst worden, elk met hun eigen mobiele telefoonnummer.

N.B. Zie voor het aansluiten en configureren van het GSM modem het document [Xelion VoIP GSM Gateway](#) handleiding.

1.2 CM HTTP SMS gateway

Xelion ondersteunt de Corporate Mobile (CM) HTTP gateway. Er is geen extra hardware nodig anders dan reguliere Ethernet bekabeling en topologie.

Het Xelion Phone System praat direct, via het internet, met de SMS gateway provider. De communicatie is gebaseerd op het http protocol.

1.2.1 CM account

Om de SMS HTTP gateway te kunnen gebruiken is een CM account nodig, alsmede één van de twee aangegeven bundels.

De gegevens van het CM account worden in Xelion vastgelegd zodat deze weet hoe de SMS server van Corporate Mobile via http bereikt kan worden.

1.2.2 Bundels

CM biedt voor het gebruik van Xelion SMS de twee bundels Standaard en Professional. Een van deze twee opties moet bij CM worden aangeschaft om van de gateway gebruik te kunnen maken.

1.2.3 De Standaard bundel

Specificaties:

- Doorvoer van 1 SMS bericht per seconde.
- 99% van de berichten wordt binnen 1 minuut afgeleverd.
- Geen support
- Geen logging en statistieken
- Contractduur 6 maanden

1.2.4 De Professional bundel

Specificaties:

- Doorvoer van 5 SMS berichten per seconde.
- 99% van de berichten wordt binnen 1 minuut afgeleverd.
- Wel support
- Toegang tot logging en statistieken
- Contractduur 6 maanden

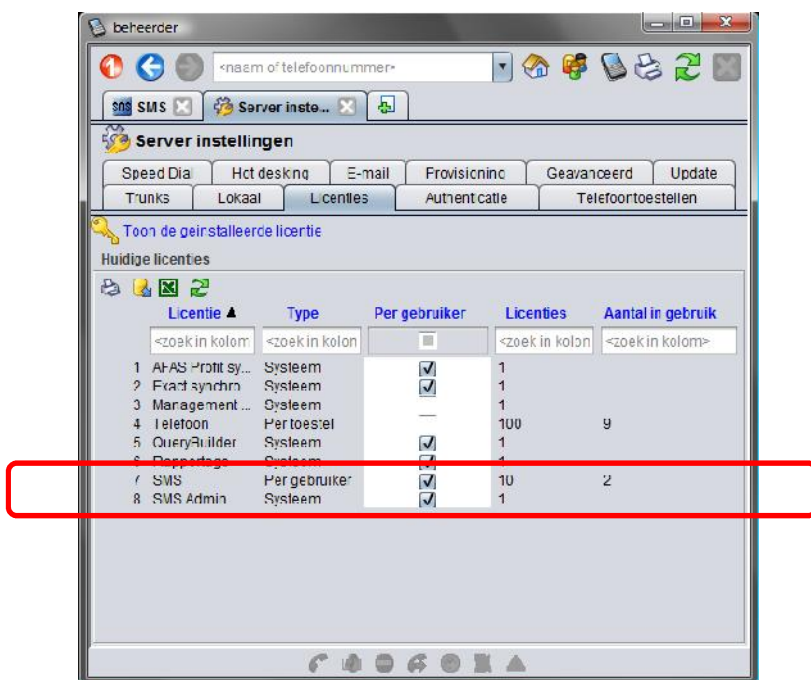
2 Licentie toekennen

De SMS module komt met een licentie voor de beheerder (SMS Admin) en één of meer voor de gebruikers (SMS).

Overzicht van licenties

1. Log in als Beheerder in het Xelion Phone System.
2. Navigeer naar Start -> Beheer -> Server instellingen en Trunks -> **Licenties**

In het voorbeeld hieronder zie je in het rode kader de twee soorten licenties aangegeven:



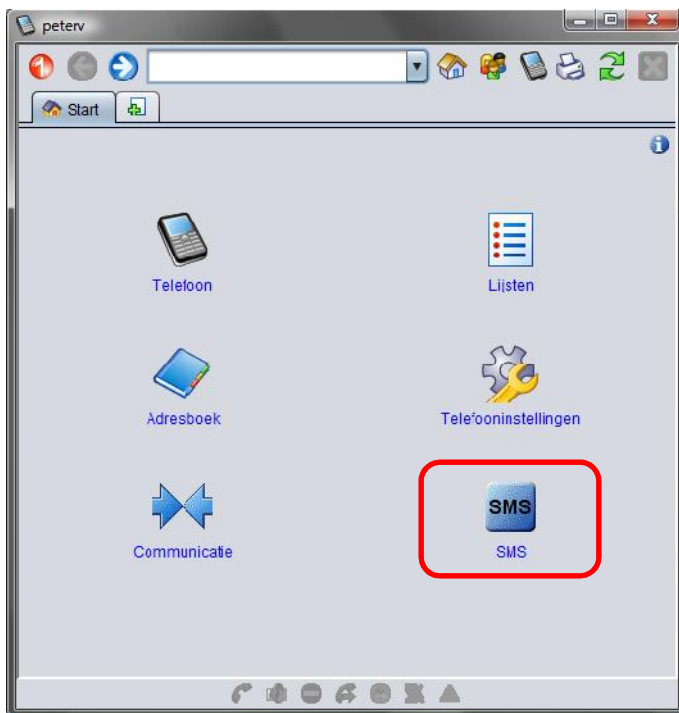
Het licentie-type voor SMS is hier Per gebruiker. In het voorbeeld zien we dat er tien licenties te geven zijn.

2.1 Licentie toekennen aan een gebruiker

1. Log in als Beheerder in het Xelion Phone System.
2. Navigeer naar Start -> Beheer -> Gebruikers -> **SMS Licenties**. Je ziet dat twee gebruikers een SMS Licentie hebben
3. Zet een vinkje in de kolom Gebruikt licentie om deze toe te kennen.



De gebruikers die een SMS licentie hebben gekregen krijgen op hun Xelion start scherm een SMS icon erbij:



Door op het SMS icon te klikken krijgen zij toegang tot de Xelion SMS functionaliteit.

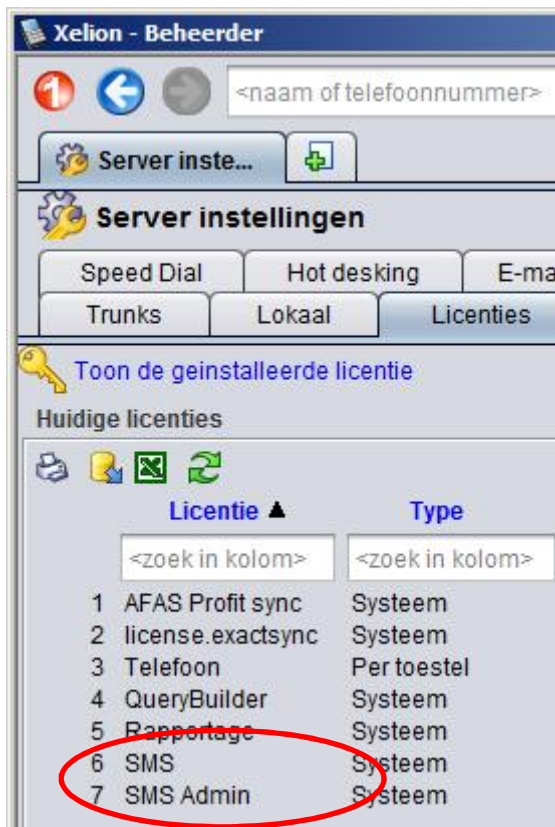
N.B. Voor het gebruik van de SMS module verwijzen we naar de Xelion SMS gebruikershandleiding.

3 Een gateway configureren

Om een gateway toe te voegen of te configureren dient u in Xelion ingelogd te zijn als Beheerder. Het Xelion Phone Systeem moet voorzien zijn van een geldige SMS licentie, anders zijn de configuratieschermen niet toegankelijk.

3.1 Licentie

Kiest Start->Beheer->Server instellingen en trunks->Licenties om te controleren of de licentie aanwezig is:



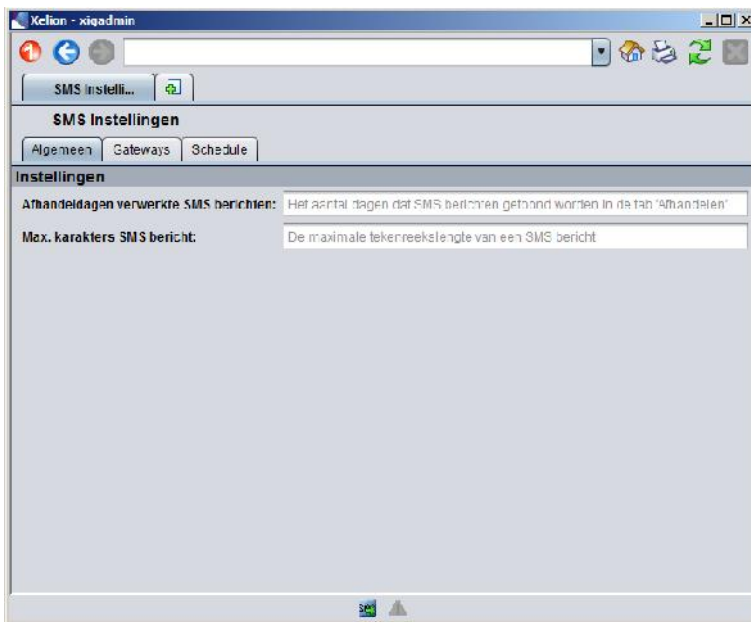
3.2 SMS instellingen

Wanneer het systeem voorzien is van een geldige licentie staat op het beheerscherf een icon met [SMS instellingen](#). Deze geeft toegang tot de schermen voor het instellen van de SMS gateway(s).



3.3 SMS instellingen - Tab Algemeen

Kiest Start->Beheer->SMS instellingen om de gatewaydefinitie te creëren en in te stellen. De tab **Algemeen** is nu actief. De instellingen zijn gemeenschappelijk voor alle gateways.



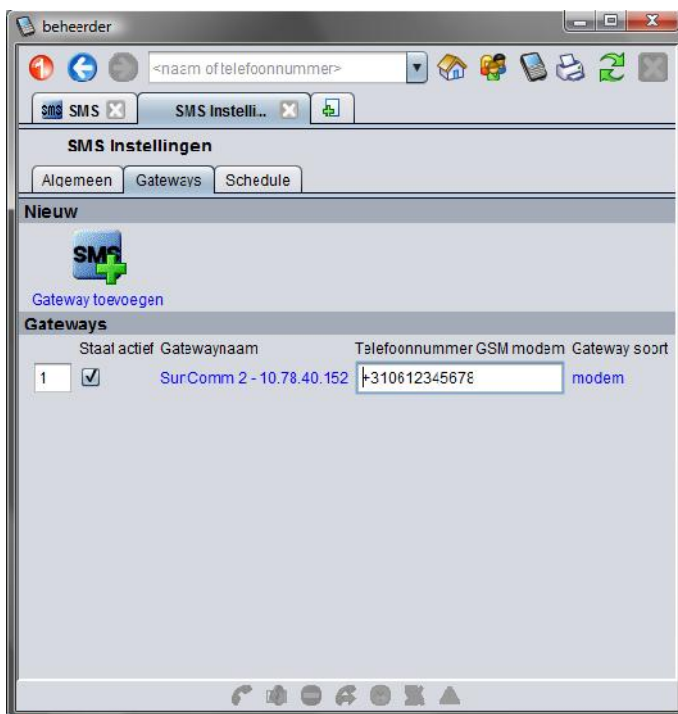
Toelichting

Veld	Beschrijving	Default waarde	Voorbeeld	Verplicht
Afhandeldagen verwerkte SMS berichten	Vul hier het aantal dagen in dat SMS berichten getoond moeten worden in de tab 'Afhandelen'. Wanneer het veld leeg is of op '0' staat worden de berichten altijd getoond tenzij de berichten aangemerkt zijn als 'Verborgen'	Leeg	7	Nee
Max. karakters SMS bericht	Het maximaal aantal tekens dat de gebruiker kan invoeren in het Xelion invoer veld van het SMS bericht. Wanneer het veld leeg is of op '0' staat is er geen beperking. Berichten groter dan 153 tekens worden opgesplitst en als een multi-part SMS bericht verstuurd. Het hangt af van de provider of er een praktische grens aan de berichtgrootte is.	Leeg	300	Nee

3.4 SMS instellingen - Tab Gateways

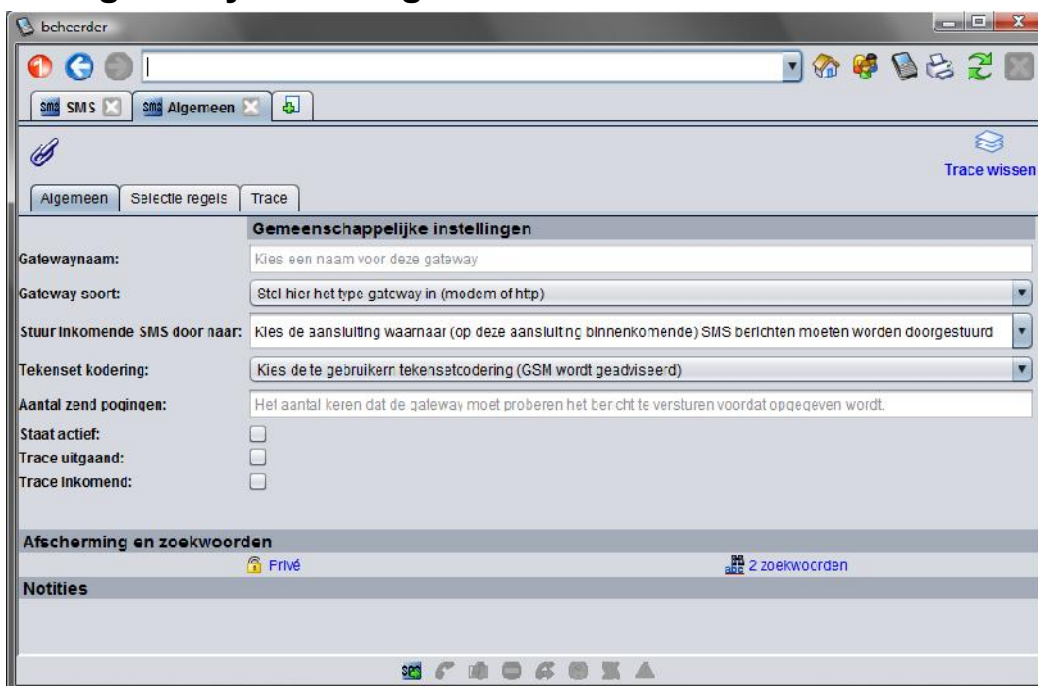
- Navigeer naar Start->Beheer->SMS instellingen -> Gateways

Je krijgt het onderstaande scherm te zien.



- Klik op Gateway toevoegen om een nieuwe gatewaydefinitie in te stellen. Je komt dan in de tab **Algemeen** terecht van de nieuwe gatewaydefinitie.

3.5 SMS gateway – Tab Algemeen



Op dit moment is nog niet bepaald of het om een Modem-gateway gaat of om een HTTP-gateway.

3.6 GSM modem gateway uitgaand en inkomend

Het versturen van een SMS via de SunComm GSM modem gateway is intern erg complex. Omdat het dialoog vanuit Xelion met het modem via een interne Telnet sessie plaatsvindt, is er een lange uitwisseling van berichten tussen Xelion en het GSM modem nodig voordat het SMS bericht daadwerkelijk verstuurd wordt.

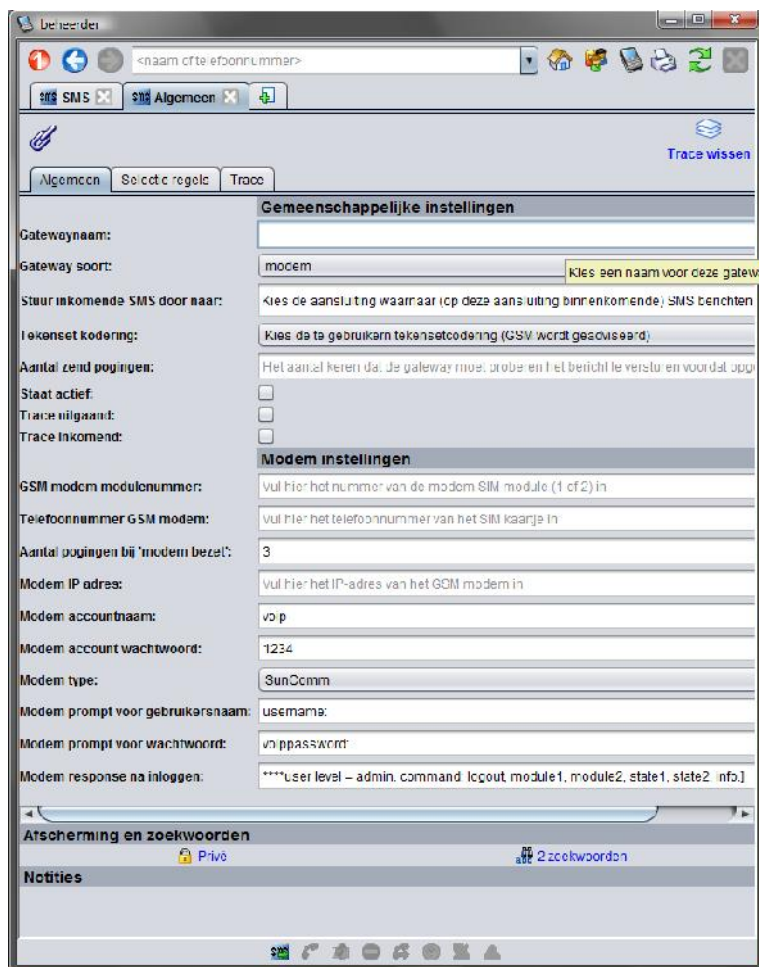
Xelion logt in, met Telnet, in het modem, selecteert de juiste GSM module (1 of 2), zet de modem in de juiste communicatiestand, geeft het modem de tekst van het bericht (al dan niet in meerdere stukken indien het bericht groter is dan zo'n 163 GSM tekens) en controleert steeds of het response van de modem klopt met de verwachtingen.

Omdat het modem maar één Telnet sessie toestaat, moet deze permanent beschikbaar blijven voor Xelion. Indien een ander proces, om wat voor reden dan ook, het modem 'reserveert', zal Xelion de berichten niet kunnen versturen. In een sporadisch geval kan het nodig zijn om de Xelion server te herstarten.

3.6.1 Configureren

Selecteer bij Gateway soort de waarde modem.

Je krijgt nu het scherm te zien waarmee gateway ingesteld wordt:



In de tabel hieronder staat aangegeven wat in de velden moet worden ingevuld.

Tip: Je kunt vanuit een Command-box een Telnet sessie openen naar het IP adres van het modem en dan zien wat het modem teruggeeft bij de diverse opdrachten.

Belangrijk: Zorg er voor dat tijdens het reguliere bedrijf van Xelion het modem niet bezet is door een proces anders dan Xelion zelf, anders kunnen er geen berichten worden verstuurd of ontvangen.

Veld	Beschrijving	Default waarde	Voorbeeld	Verplicht
Gatewaynaam	Een vrij te kiezen naam ter identificatie van deze gateway.	Leeg	Modem 2	Aanbevolen
Gateway soort	Kies hier via welk mechanisme de SMS gateway beschikbaar is. Mogelijke waarden zijn modem en http.		modem	Ja
Stuur inkomende SMS door naar	De op deze gateway binnengekomen SMS berichten worden doorgesluisd naar de gekozen telefoonaansluiting.	Leeg	Aansluiting Hans	Aanbevolen
Tekenset codering	Moet op GSM staan		GSM	Ja
Aantal zend pogingen	Bij een mislukte verzendpoging (anders dan het overschrijden van de maximale berichtlengte) wordt getracht het bericht alsnog zo veel keren te verzenden als hier staat aangegeven	3	3	Nee
Staat actief	Deze gateway is beschikbaar. Met dit vinkje kan snel een gateway op niet beschikbaar worden gezet.	Uit	Aan	-
Trace outgoing	Details over de afhandeling van uitgaande berichten komen onder het tabblad 'Trace' te staan.	Uit	Aan	-
Trace incoming	Details over de afhandeling van inkomende berichten komen onder het tabblad 'Trace' te staan.	Uit	Aan	-
GSM modem modulenummer	Het SunComm GSM modem heeft ondersteuning voor twee SIM kaartjes. Vanuit de software worden deze SIM kaartjes benaderd als Modules. Het door Xelion geleverde SunComm GSM modem ondersteunt 2	Leeg	2	Ja

Veld	Beschrijving	Default waarde	Voorbeeld	Verplicht
	SIMS.			
Telefoonnummer GSM modem	<p>Stel deze waarde in op het telefoonnummer dat hoort bij het gebruikte SIM kaartje.</p> <p>Deze waarde wordt opgenomen in de identificatie-string van binnengekomen SMS berichten. Hierdoor is snel te zien op welk telefoonnummer een SMS is binnengekomen.</p>	Leeg	+31612345678	Ja
Aantal pogingen bij modem bezet	<p>Deze instelling geeft aan hoe vaak Xelion in deze situatie moet proberen om SMS berichten te versturen. Omdat Xelion ongeveer één keer per minuut kijkt of er berichten verzonden moeten worden, zal deze instelling overeenkomen met het aantal minuten dat Xelion probeert om nieuwe berichten te verzenden.</p> <p>Noot: Het modem ondersteunt slechts 1 Telnet sessie. Is deze in gebruik (anders dan door het Xelion Phone System, bijvoorbeeld door een beheerder via een Command-box Telnet sessie) , dan zal Xelion geen verbinding met het modem kunnen maken.</p>	3	3	Nee
Modem IP address	Het netwerkadres van het GSM modem.	Leeg	10.78.40.14	Ja
Modem accountnaam	De login naam van het modem.	voip	voip	Ja
Modem account wachtwoord	Het password van het modem.	1234	1234	Ja
Modem type	Het door Xelion ondersteunde GSM modem.	SunComm	SunComm	Ja
Modem prompt voor gebruikersnaam	De string die aangeeft dat het modem op de invoer van een gebruikersnaam wacht.	username:	username:	Ja
Modem prompt voor password	De string die aangeeft dat het modem op de invoer van een password wacht.	voippassword:	voippassword:	Ja
Modem response na inloggen	De exacte modem response string na een	****user level = admin. command:	****user level = admin. command:	Ja

Veld	Beschrijving	Default waarde	Voorbeeld	Verplicht
	succesvolle login. Zie *)	logout, module1, module2, state1, state2, info.]	logout, module1, module2, state1, state2, info.]	

*) Modem response na inloggen

Deze string ziet er zo uit:

```
****user level = admin. command: logout, module1, module2, state1, state2, info.]
```

De vier sterretjes is de echo van het modem password. Daarna geeft het modem aan dat de ingelogde gebruiker admin rechten heeft. De rest geeft aan dat het modem wacht op een opdracht om de module te selecteren (logout, module1, module2, state1, enz.)

N.B. Als deze string precies niet overeenkomt met wat het modem stuurt, kan Xelion geen contact maken. (Na bijvoorbeeld een firmware upgrade kan dit voor komen).

3.7 Corporate Mobile (CM) HTTP gateway – Uitgaande SMS

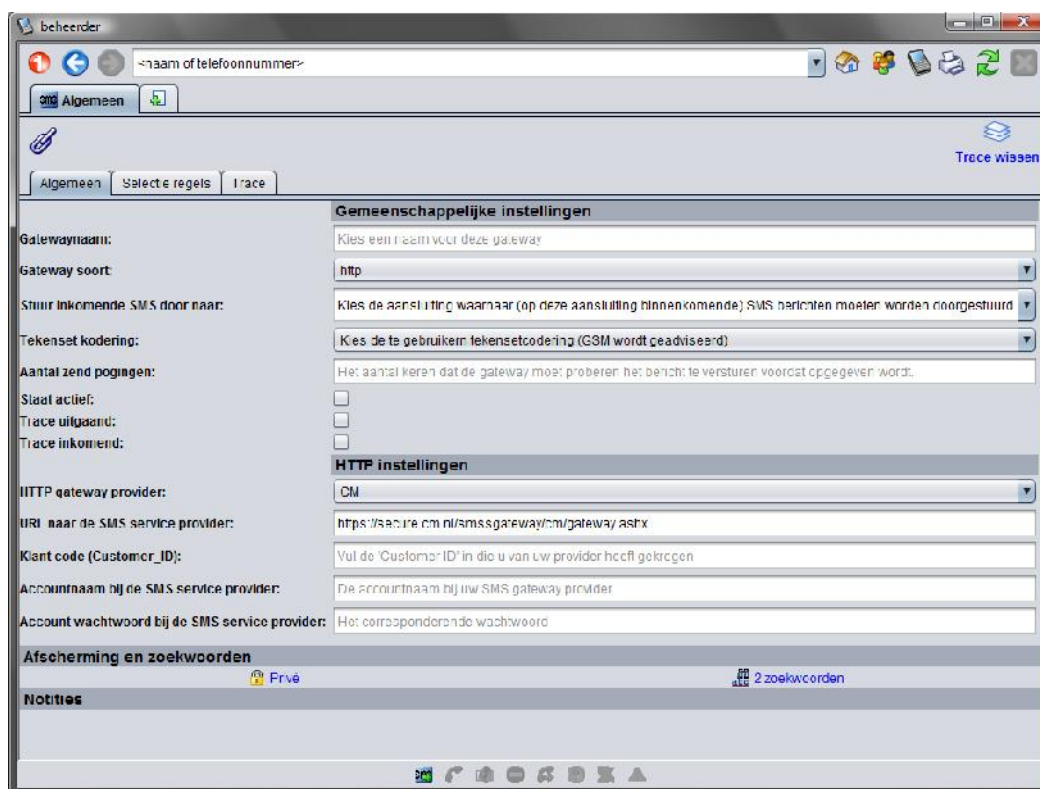
Het versturen van een SMS via een http gateway gaat iets anders in zijn werk. De onderliggende implementatie is eenvoudiger van aanpak omdat de SMS berichten via het http protocol worden verstuurd en ontvangen. Dit houdt in dat de communicatie volgens een enkelvoudig Request-Response uitwisseling plaats vindt.

In Xelion configureren we de kengegevens van de http-service die we willen benaderen. Het feitelijke versturen en ontvangen van SMS berichten gebeurt door de SMS http gateway provider en niet door het Xelion Phone System. Wat we instellen zijn username/password bij de gateway provider, en de URL die gebruikt moet worden voor het afleveren van het uitgaande SMS bericht.

3.7.1 Configureren

Selecteer bij Gateway soort de waarde modem.

Je krijgt nu het scherm te zien waarmee de gateway ingesteld wordt:



Selecteer nu bij http gateway provider de waarde CM. (Op het moment van schrijven wordt alleen de http gateway van Corporate Mobile (CM) ondersteund.)

In de tabel hieronder staat aangegeven wat in de velden moet worden ingevuld.

Veld	Beschrijving	Default waarde	Voorbeeld	Verplicht
Gatewaynaam	Een vrij te kiezen naam ter identificatie van deze gateway.	Leeg	CM Http gateway	Ja
Gateway soort	Kies hier via welk mechanisme de SMS gateway beschikbaar is. Mogelijke waarden zijn modem en http.		http	Ja
Stuur inkomende SMS door naar	De op deze gateway binnengekomen SMS berichten worden doorgesluisd naar de gekozen telefoonaansluiting.	Leeg	Aansluiting Hans	Ja
Tekenset codering	Moet op GSM staan		GSM	Ja
Aantal zend pogingen	Bij een mislukte verzendpoging (anders dan het overschrijden van de maximale berichtlengte) wordt getracht het bericht alsnog zo veel keren te verzenden als hier staat aangegeven	Leeg	3	Nee
Staat actief	Deze gateway is beschikbaar. Met dit vinkje kan snel een gateway op niet beschikbaar worden gezet.	Uit	Aan	-
Trace outgoing	Details over de afhandeling van uitgaande berichten komen onder het tabblad 'Trace' te staan.	Uit	Aan	-
Trace incoming	Details over de afhandeling van inkomende berichten komen onder het tabblad 'Trace' te staan.	Uit	Aan	-
http gateway provider	Kies hier de http provider variant die van toepassing is. Op het moment van schrijven wordt alleen CM ondersteund.		CM	Ja
URL naar de SMS service provider	Vul hier de URL in van de SMS service die door de provider wordt geboden.	Leeg	https://secure.cm.nl/mssgateway/cm/gateway.ashx	Ja
Klant code (Customer_ID)	De klant code die u van Corporate Mobile hebt gekregen		Xelion	Ja
Account naam bij de SMS service provider	De login naam die u van Corporate Mobile hebt gekregen	Leeg	xelionbv	Ja
Account wachtwoord bij de SMS service provider	Het bijbehorend wachtwoord dat u van Corporate Mobile hebt gekregen	Leeg	*****	ja

3.7.2 SMS beantwoorden aan

Een SMS bericht dat vanaf een mobiele telefoon of een smartphone wordt verstuurd, stuurt de nummer van de mobiel mee als 'Antwoorden aan' waarde.

Bij het versturen via een http gateway is er geen fysiek toestel met een mobiel nummer.

Om bij gebruik van de http gateway toch een mobiel nummer mee te kunnen sturen biedt Xelion de voorziening om een 'Antwoorden aan' waarde in te stellen. Deze waarde komt bij de ontvanger van het SMS bericht binnen als afzender nummer.

Wanneer de ontvanger van het SMS bericht op zijn/haar mobiele telefoon de functie 'antwoorden aan' kiest, zal zijn/haar SMS bericht naar dat 'Antwoorden aan' nummer gestuurd worden.

3.7.3 Instellen van de standaard 'Antwoorden aan' waarde

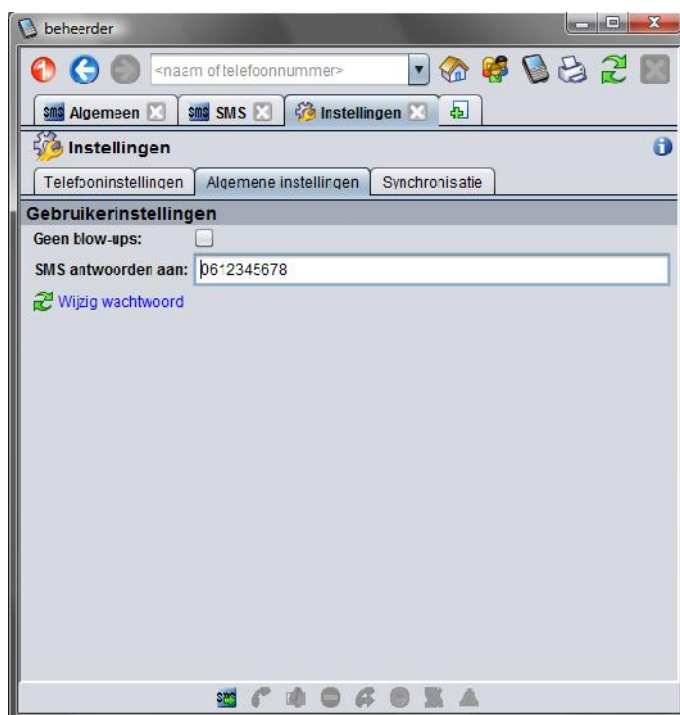
N.B. Deze hier beschreven functionaliteit geldt niet voor de GSM modem gateway omdat daar het 'Antwoorden aan' nummer gekoppeld is aan de gebruikte SIM.

De gebruiker kan een standaard 'Antwoorden aan' waarde instellen. Deze zal steeds bij het maken van een nieuwe SMS worden gebruikt, maar kan door de gebruiker nog worden aangepast indien nodig.

De 'Antwoorden aan' waarde kan de gebruiker als volgt instellen:

Navigeer naar [Start](#) -> [Telefooninstellingen](#) -> [Algemene instellingen](#)

Je krijgt onderstaand scherm te zien:



Vul bij SMS antwoorden aan het mobiele nummer dat je wilt dat meegestuurd wordt bij een uitgaande SMS.

Let op! De waarde zoals die hier wordt ingegeven wordt precies zo meegestuurd in het SMS bericht.

Iedere gebruiker van het Xelion Phone System kan hier een andere waarde hebben staan.

3.8 Corporate Mobile (CM) HTTP gateway – Inkomende SMS

N.B. Het gebruik van de diensten van CM op het gebied van inkomend SMS verkeer is optioneel en moet in overleg met CM worden geconfigureerd.

De Xelion SMS gateway biedt ondersteuning voor het afhandelen van berichten die vanaf Corporate Mobile naar Xelion worden gestuurd. Xelion heeft hiervoor een http webservice 'smshttp' die twee URL's ondersteunt. Eén URL is voor een inkomend status bericht als response op een uitgaand SMS bericht, de andere URL is voor een inkomend SMS bericht.

3.8.1 De Xelion http webservice 'smshttp'

De smshttp webservice implementeert de ondersteuning voor inkomende berichten van Corporate Mobile. De service logt bij Xelion in als beheerder en voegt de binnengekomen informatie toe aan het Xelion Phone System.

Web services

De twee webservices zijn bereikbaar via deze URL's

- `http://<host>/smshttp/CMStatusReport`
- `http://<host>/smshttp/CMMMessage`

Deze URL's dienen door Corporate Mobile te worden geconfigureerd.

De waarde <host> moet worden vervangen door de DNS naam of het IP adres van het Xelion Phone System waarmee deze vanaf het Internet is te zien.

Indien het systeem zich achter een NAT-router bevindt, moet rekening worden gehouden met de poort-forwarding op de router.

3.8.1.1 Multi-tenant

Indien het Xelion Phone System een multi-tenant omgeving is, moet de tenant naam meegegeven worden als parameter van de bovenstaande web service URLs:

- `http://<host>/smshttp/CMStatusReport?tenant=<tenant naam>`
- `http://<host>/smshttp/CMMMessage?tenant=<tenant naam>`

Vervang <tenant naam> door de werkelijke naam van de tenant, bijvoorbeeld pbx3.

De URL kan er bijvoorbeeld uitzien als:

`http://<host>/smshttp/CMStatusReport?tenant=pbx3`

N.B. Deze URL waarden moeten door CM worden ingesteld

3.8.2 StatusReport

Corporate Mobile kan hun dienst dusdanig configureren dat voor elk SMS bericht dat via hun gateway wordt verstuurd een StatusReport bericht wordt teruggestuurd naar xelion. CM doet dit middels een http POST naar de Xelion CMStatusReport URL (zie hieronder). Xelion vangt dit bericht op en koppelt de informatie aan het bijbehorende verstuurd SMS bericht dat in Xelion staat.

3.8.3 CMMessage

Corporate Mobile kan hun dienst dusdanig configureren dat SMS berichten die voor het Xelion Phone System binnenkomen via http worden doorgestuurd naar Xelion.

CM doet dit middels een http POST naar de Xelion CMMessage URL (zie hieronder). Xelion vangt dit bericht op en zet het in de xelion database.

Randvoorwaarden

Om SMS berichten via Corporate Mobile naar het Xelion Phone System te sturen zijn twee mogelijkheden:

1. Gebruik maken van een SHORTCODE dat naar een service nummer van CM wordt gestuurd
2. Gebruik maken van een virtueel mobiel nummer dat door Corporate Mobile verstrekt wordt.

3.8.3.1 SHORTCODE

Indien CM een shortcode beschikbaar maakt voor inkomende SMS berichten kun je vanaf een mobiele telefoon een SMS versturen naar het CM service nummer (bijv. 3669) met de shortcode in het begin van het SMS bericht. CM herkent deze shortcode en stuurt het bericht door naar het Xelion Phone System.

Voorbeeld: "Sms XELION gevolgd door uw bericht naar 3669"

3.8.3.2 Virtueel mobiel nummer

Het is ook mogelijk om virtuele mobiele nummers te huren bij CM. Je kunt dat nummer dan meesturen als 'Antwoorden aan' waarde in het SMS bericht. De ontvanger kan op zijn/haar mobiel dan met 'antwoorden aan' een antwoord naar het virtuele nummer sturen. Het antwoord SMS bericht wordt door CM doorgestuurd naar het Xelion Phone System.

3.8.4 Configureren van web.xml

Het bestand `/usr/share/tomcat6/webapps/smshttp/WEB-INF/web.xml` bevat de volgende instellingen. Pas waar nodig de waarden aan.

Naam	Toelichting	Default waarde
userName	De gebruikersnaam van de Xelion beheerder. De web service logt onder dit account in xelion in om de binnengekomen berichten af te handelen.	Beheerder
Password	Het bijbehorend wachtwoord.	xelion
serverHost	De waarde hier moet worden aangepast naar het IP adres van het Xelion Phone System.	
database Name	De naam van de Xelion database	XCC
remotelIPMask	Om HTTP berichten te kunnen ontvangen moet het Xelion web server systeem vanaf het internet zichtbaar zijn. Hier zit dus een beveiligingsrisico. Dit is opgelost door alleen berichten te accepteren die afkomstig zijn van een aantal (instelbare) vaste IP adressen. Het formaat is een komma gescheiden regel met de IP nummers van die systemen die de URL's mogen benaderen. Belangrijk is dat de IP nummers van waaraf Corporate Mobile	80.246.194, 31.169.56, 213.201.221.6

Naam	Toelichting	Default waarde
	de SMS status en tekst berichten verstuurd hierin komen te staan.	
trace	Hiermee kan tracing op de binnengekomen berichten worden aangezet.	Off

In elk geval moet de waarde van serverHost worden aangepast naar het IP adres van het Xelion Phone System.

3.9 SMS gateway – Tab Selectie regels

Selectie regels worden gebruikt om te bepalen of een SMS bericht naar een bepaald telefoonnummer via deze SMS gateway verstuurd moet worden.

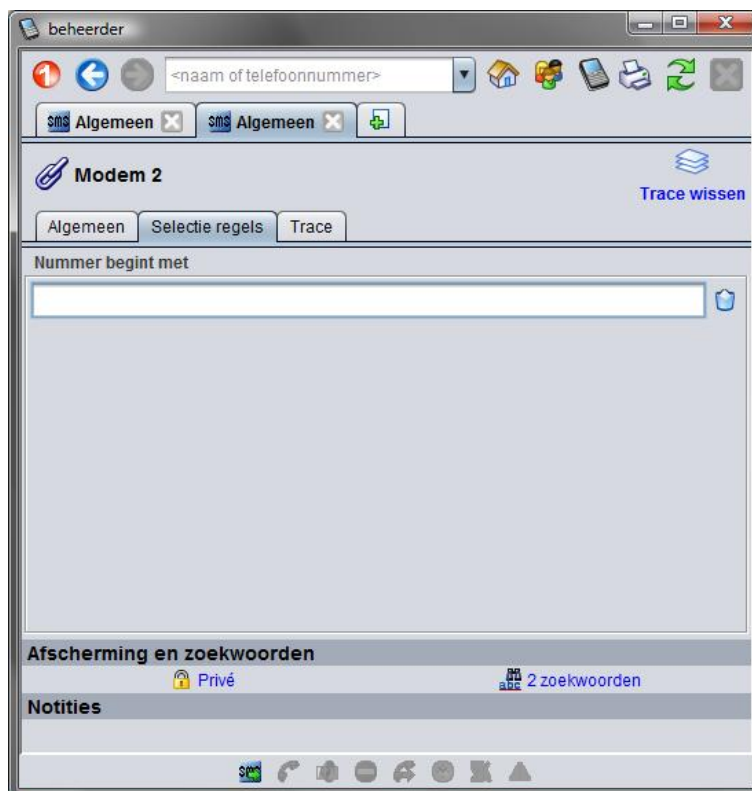
Xelion controleert of het nummer begint met de één van de tekenreeksen die in de lijst van Selectie regels voor komen. Zo ja, dan wordt deze gateway gebruikt voor het versturen.

Zorg dat de meest restrictieve regel bovenaan staat (de regel met de meeste tekens er in).

Mocht geen van de selectie regels voldoen, dan wordt het bericht niet verstuurd (en als zodanig gemarkeerd in Xelion).

Mochten er meerdere gateways zijn, dan worden deze afgelopen in de volgorde waarin ze in de gateway tabel staan.

Selecteer de tab **Selectie regels**, je krijgt dit scherm te zien:



Vul de tekens in waarmee telefoonnummers moeten beginnen om (via deze gateway) verstuurd te worden. Zie voorbeeld:



Algemeen Selectie regels Trace

Nummer begint met

0654

+313368

Berichten naar nummers die beginnen met deze waarde worden via deze gateway verstuurd

Alleen berichten naar nummers beginnend met 0654 (eigen land, mobiel beginnend met 54) of +313368 (Frankrijk beginnend met 68) worden geaccepteerd.

3.10 SMS Modem gateway – Tab Trace

De SMS Trace laat het 'gesprek' zien dat het Xelion Phone System met het GSM modem heeft tijdens het versturen en ontvangen van SMS berichten. De trace-informatie wordt opgeslagen in de Xelion database waardoor deze vanuit de Xelion client (als beheerder) te bekijken is.

3.10.1 Formaat

De meeste traceregels bevatten de datum (jaar-maand-dag), het tijdstip (uren:minuten:seconden), de gegeven opdracht (command), de verwachte response (waitFor) en de ontvangen response (waitGot). Verder zijn er regels van algemene informatieve aard.

3.10.2 Versturen kan even duren

Een interessant gegeven dat zichtbaar wordt gemaakt is de wachttijd na elke opdracht dat Xelion aan het modem geeft. Bijvoorbeeld het tijdsverloop gedurende het overdragen van het SMS bericht aan het GSM netwerk (de CMGS opdracht) wordt inzichtelijk gemaakt. Wachttijden van vele seconden zijn geen uitzondering. [Noot: Dit is tevens een van de redenen dat uitgaande SMS berichten in een wachtrij worden gezet. De Xelion client zou anders geblokkeerd blijven totdat de berichten afgehandeld zouden zijn; vele minuten in geval van bijvoorbeeld een SMS naar vele ontvangers]


3.10.3 Trace moet normaliter uit staan

Onder normale bedrijfsomstandigheden moet de trace-faciliteit uitgeschakeld zijn zodat de xelion databank niet nodeloos gevuld wordt.

Zet de SMS modem trace aan wanneer het nodig is om te troubleshooten of om wat kengetallen te verzamelen en vergeet niet om deze daarna weer uit te zetten.

3.10.4 Trace wissen

De trace kan worden gewist (in zijn totaliteit voor deze gateway) met de

knop Trace wissen. 

3.10.5 Trace voorbeeld



```

SunComm 2 - 10.78.40.152
Algemeen Selectie regels Trace
2012-03-08 14:13:24: ==
2012-03-08 14:13:24: JXCCSMSGateway.sendSMS(modem, +31654753000)
2012-03-08 14:13:24: Setting up modem connection SunComm
2012-03-08 14:13:24: Opening modem, ip=10.78.40.152
2012-03-08 14:13:24: === urlConnection.connect()
2012-03-08 14:13:24: Connect OK
2012-03-08 14:13:24: Got modem input and output streams.
2012-03-08 14:13:24: Connection established.
2012-03-08 14:13:24: === Connecting to modem SunComm
2012-03-08 14:13:24: JSMSSunCommModem.connect()
2012-03-08 14:13:24: waitFor: username:
2012-03-08 14:13:25: waitGot: username:
  
```